

MEMORIA ANUAL 2014

ASOCIACIÓN CENTRO DE INICIATIVAS
PARA LA COOPERACIÓN BATÁ



Imagen del Encuentro de educación popular **Enlazando Culturas**



El batik es una combinación de tela, cera y tintes naturales muy tradicionales de Asia, cuyo uso se ha extendido a diversos países de África, entre ellos Mozambique. Representan escenas de la vida cotidiana en las aldeas rurales mozambiqueñas.

INDICE

1. ¿Quiénes somos?

2. Áreas de trabajo:

- Educación, Comunicación y Cultura para el desarrollo
- Formación, Empleo e Inclusión Digital
- Cooperación Internacional y Derechos Humanos
- Administración

3. Incidencia política y participación en redes y plataformas

4. Delegaciones

5. Programas especiales:

- Albergue Fuente Agría. Turismo responsable y solidario
- Aldaba 21. Empresa de inserción

6. Memoria económica

1 ¿Quiénes somos?

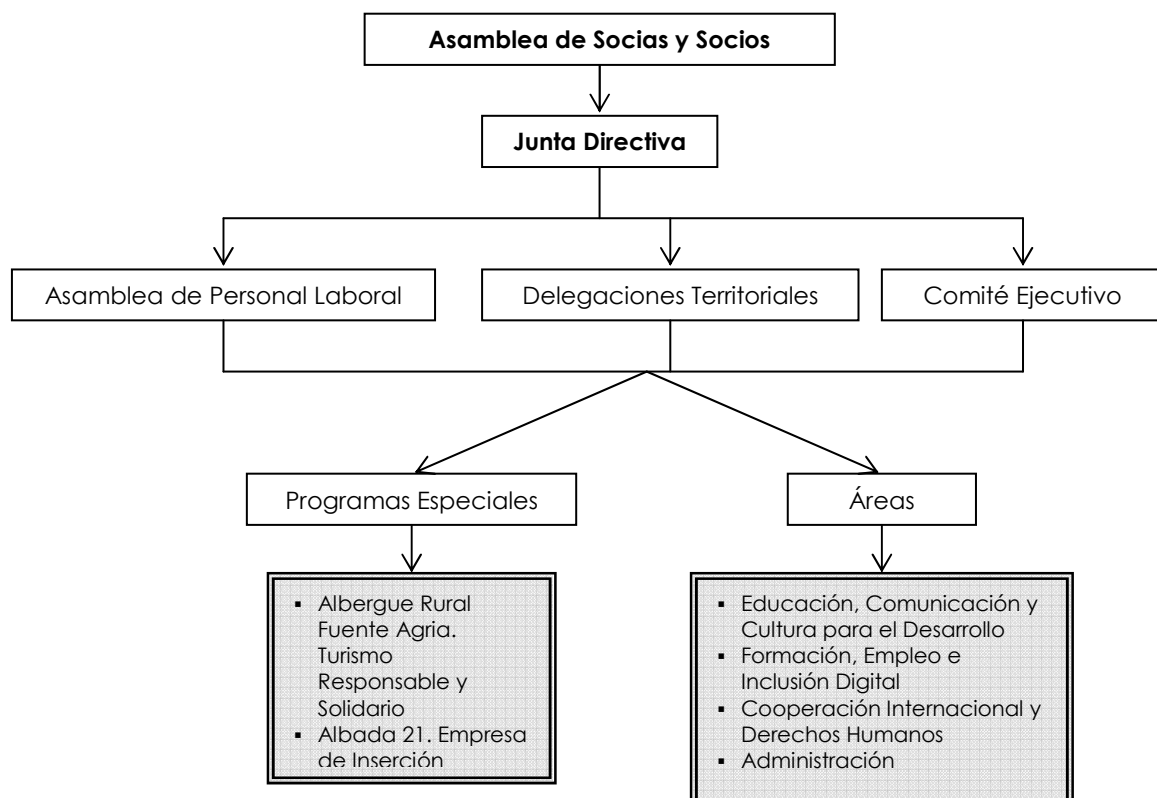
La Asociación **Centro de Iniciativas para la Cooperación Batá (CIC Batá)** es una organización andaluza, de carácter no gubernamental, sin ánimo de lucro, que desde 1994 genera procesos alternativos de alcance nacional e internacional en el ámbito educativo, cultural, social, político y económico.

Luchamos por una sociedad más justa, equitativa e inclusiva, en la cual las personas y su entorno se sitúen en el centro de un modelo de desarrollo equilibrado, racional y sostenible, donde se respeten los derechos humanos y se fomente la solidaridad a nivel local, nacional e internacional.



CIC Batá está formada por una Asamblea de Socios y Socias que, a su vez, elige cada 4 años a una Junta Directiva compuesta en la actualidad por 7 personas -4 hombres y 3 mujeres-. Además dispone de una plantilla con personal laboral estable dividido en 4 áreas -3 sectoriales y 1 transversal- que se reúne al menos 2 veces al año en una Asamblea de Personal cuyas propuestas y decisiones son elevadas a la Junta Directiva y a la Asamblea de socios/as.

ORGANIGRAMA DE LA ENTIDAD



2 Información de las Áreas

EDUCACIÓN, COMUNICACIÓN Y CULTURA PARA EL DESARROLLO

¿Qué hace el área?

Generar en la comunidad andaluza -en los ámbitos de la educación formal, no formal e informal- procesos participativos y transformadores desde un enfoque de derechos y con una concepción de aprendizaje surgida de la experiencia y la vivencia.

Facilitamos estrategias, habilidades y técnicas para que las personas puedan llevar a cabo una participación activa orientada a la transformación de la realidad, a la implicación en su entorno, pro-activas frente al desarrollo de sus barrios y municipios, críticas.



Imagen del desarrollo de las
IX Jornadas de Reflexión Pedagógica Paulo Freire: "Resistencias, creativities y alternativas desde la equidad de género"



Kiosco de pensar: actividad para hacer entender el derecho humano a la comunicación. Instalado durante el año en IES, Centros Cívicos y Universidades de Andalucía.

Ponemos en marcha y participamos de campañas y actuaciones para la incidencia social en nuestra comunidad, para cambiar las políticas, para lograr que la igualdad y la justicia social sea un hecho en aquellos ámbitos a los que nos dedicamos.

Colaboramos y cooperamos con otras entidades sociales e instituciones públicas de Andalucía y del resto del estado con las que compartimos objetivos y estrategias, así como con organizaciones de Europa, América Latina y África, en el diseño e implementación de iniciativas conjuntas y en el intercambio de experiencias sobre nuestros sectores de trabajo.

¿Cómo se organiza?

Esta área está compuesta por un equipo estable de 4 personas (3 mujeres y 1 hombre), que trabaja de forma horizontal y participativa y se complementa con monitoreaje, voluntariado, practicantes y especialistas ocasionales que, desde su formación y experiencia en diversas disciplinas (educación formal, educación popular, pedagogía, animación sociocultural, comunicación, etc.), colaboran en la puesta en marcha de las acciones y procesos diseñados.

Nuestras propuestas e iniciativas

- Acciones educativas en torno al derecho a la Comunicación y para la alfabetización mediática de la población.
- Actividades formativas sobre Metodologías de Educación Popular.
- El uso de las TIC en procesos de educación para el desarrollo, participación e incidencia social.

Imagen de una de las sesiones del programa
"Comparte tus ideas para otro
Mundo Mejor"



- Utilizamos el cine y el audiovisual como cauces para promover procesos participativos donde la comunicación y empoderamiento ocupan un lugar destacado.
- Acciones educativas y de sensibilización para un turismo responsable y sostenible.
- ¿Qué ocurre en el mundo diverso que habitamos? Muestra de Cine Social "La Imagen del Sur" y la Muestra de Cine de los Pueblos Indígenas.
- Asesoramiento, diseño y realización de proyectos donde la participación, la comunicación y la sensibilización acompañan procesos de desarrollo social, cultural o económico.



XI Muestra de Cine Social, en Córdoba

RESUMEN DE PROYECTOS EJECUTADOS EN EL AÑO 2014 por el Área

Título	Entidades Colaboradoras	Coste Total	Entidades Financiadoras	Población Beneficiaria	Zona
1) Foro Andaluz Educación, Comunicación y Ciudadanía: pasos hacia su consolidación	CAONGD Onda Color Radiopolis Grupo investigación de la UCA	99.300 €	AACID	Agentes de EpD, personal técnico de ONGD y del mundo de la comunicación, medios comunitarios, población general	Toda Andalucía
Breve resumen e información complementaria	Articulación de agentes en torno a la defensa del derecho a la información y comunicación de la ciudadanía. Se ha realizado una campaña de sensibilización, encuentros y jornadas y se ha colaborado en la elaboración de la nueva Ley Andaluza de Comunicación Audiovisual. MÁS INFORMACIÓN: www.comunicacionyciudadania.org #foroandaluzcomunicación // #TuTambién FB Foro Andaluz Comunicación				
2) Kiosco de pensar: los medios de comunicación en las aulas y en la calle	Onda Color Grupo investigación de la UCA Universidad de Jaén	21.467 €	Junta de Andalucía - Dir. Gral. Comunicación Social	Alumnado de ESO, Secundaria y Universidad.	Jaén, Jerez, Cádiz y Málaga
Breve resumen e información complementaria	Esta campaña de información y sensibilización pretende hacer comprender el derecho humano a la comunicación, así como alentar su práctica a través de actividades formativas, divulgativas y de movilización social. MÁS INFORMACIÓN: # kioscodepensar				
3) Comparte tus ideas para otro mundo mejor	Red Guadalinfo, IAM	87.752 €	AACID	Usuarios/as de Centros TIC, especialmente de la Red Guadalinfo; jóvenes; mujeres	Toda Andalucía
Breve resumen e información complementaria	Partiendo de la premisa de que todas las personas tenemos buenas ideas para cambiar el mundo y a través de talleres que fomentan el uso de las TIC, se ha generado conciencia crítica sobre lo que acontece en nuestro alrededor y reflexiones sobre nuestras prácticas cotidianas, vinculándolas con los problemas globales y estimulando el impulso de acciones transformadoras que han sido difundidas, compartidas, debatidas y ampliadas a través de la plataforma web del proyecto. MÁS INFORMACIÓN: www.compartetusideas.cicbata.org @comparteideas #compartetusideas FB Compartetusideasparaotromundmejor				
4) ENLACE - G	Almaciga, Cátedra Intercultural UCO, Casa de la Juventud de Córdoba, Centro Social Rey Heredia, Albergue Rural Fuente Agría	20.000 €	Unión Europea	Miembros de organizaciones y colectivos sociales, estudiantes, voluntariado y docentes.	Córdoba
Breve resumen e información complementaria	Se trata de un Encuentro y Laboratorio de Acción en Comunicación y Educación, que en esta edición, además, centraba el análisis en la equidad de Género, mediante el intercambio de experiencias y metodologías que se están desarrollando en diferentes lugares del mundo, sobre la base de la educación popular. MÁS INFORMACIÓN: www.enlazandoculturas.cicbata.org FB Enlazando Culturas				
5) XI Muestra de Cine Social "La Imagen del Sur"	Filmoteca de Andalucía, Universidades	15.000 €	AACID	Estudiantes, organizaciones sociales, ciudadanía en general.	Jaén, Cádiz y Córdoba
Breve resumen e información complementaria	¿Qué imagen tenemos del mundo? ¿Qué nos cuentan los medios de comunicación convencionales de las luchas, conflictos y situaciones sociales que ocurren en diversas partes del planeta? Para dar respuesta a estas preguntas, realizadoras y realizadores de distintas procedencias nos comparten sus miradas al mundo. MÁS INFORMACIÓN: www.imagenesdelsur.tv				

Título	Entidades Colaboradoras	Coste Total	Entidades Financiadoras	Población Beneficiaria	Zona
6) Imágenes del Sur	Ayuntamientos, Universidades	147.102 €	AACID, Ayuntamiento de Málaga	Estudiantes, organizaciones sociales.	Toda Andalucía, México, Argentina y Mozambique
Breve resumen e información complementaria	Se promueve un proceso de reflexión-acción centrado en el derecho a la comunicación a través del audiovisual, fomentando actividades que contribuyan a favorecer una ciudadanía activa, crítica, responsable, global y solidaria, a favor del desarrollo humano y sostenible y de la erradicación de la pobreza; en coordinación con organizaciones de los países participantes. MÁS INFORMACIÓN: www.imagenesdelsur.tv FB Muestra La Imagen del Sur CIC Batá				
7) Create	Centro Penitenciario	10.000 €	IAJ	Personas en privación de libertad	Córdoba
Breve resumen e información complementaria	Esta es una propuesta encaminada a favorecer procesos educativos y comunicativos que fomenten la participación y el fortalecimiento de valores como el respeto hacia otras culturas y a los valores democráticos; aspectos clave para la futura re-incorporación familiar, social y laboral de las personas en situación de privación de libertad.				
8) Programa La Solidaridad es Tarea de Todas y Todos	Se desarrolla de manera coordinada con 10 organizaciones de la ciudad	9.690 €	Ayuntamiento de Córdoba	Estudiantes y docentes de secundaria y bachillerato	Córdoba
Breve resumen e información complementaria	CIC Batá forma parte de este programa municipal (que pretende fortalecer la educación en valores y otorgar herramientas a alumnado y profesorado) impartiendo la unidad didáctica "Globalización de los medios de comunicación"				
9) Turismo Responsable y Solidario: "Viajando por el SIBE Jbel Moussa"	Cátedra Intercultural UCO	16.750 €	Universidad de Córdoba	Agentes locales de desarrollo de Marruecos, estudiantes de turismo	Marruecos y Córdoba
Breve resumen e información complementaria	Puesta en marcha de un proyecto piloto en materia de fomento y articulación de estrategias educativas para la sostenibilidad, en el ámbito del turismo, en un área rural y espacio natural protegido del norte de Marruecos (Jbel Moussa). CIC Batá colaboró con la Universidad de Córdoba para desarrollar un manual y una serie de herramientas educativas y de sensibilización. MÁS INFORMACIÓN: www.jbelmoussa.cicbata.org				
10) Cosmopoética 2014: "Poesía para la Libertad"	Centro Penitenciario	2.500 €	Ayuntamiento de Córdoba	Personas en privación de libertad	Córdoba
Breve resumen e información complementaria	CIC Batá participa, como cada año, en uno de los principales eventos nacionales dedicados a la creación poética. Desarrollamos talleres de poesía y lecturas con las personas en privación de libertad del Centro Penitenciario de Córdoba.				
11) Turismo Responsable y Desarrollo	Cátedra de Cooperación de la UCO	3.400 €	Ayuntamiento de Córdoba y UCO	Estudiantes de la UCO	Córdoba
Breve resumen e información complementaria	Desarrollo de un curso con el cual se intenta que los participantes tomen conciencia de los impactos que uno de los sectores más dinámicos y fuertes de la economía mundial tiene sobre sociedades de países del Sur y sobre nuestro propio entorno; con la premisa de que cambiar nuestras actitudes como turistas es parte de la solución a problemas globales.				
12) VI Muestra de Cine de los Pueblos Indígenas	Cátedra Intercultural de la UCO, CLAPCI, Almaciga	2.000 €	UCO	Estudiantes de Ciencias de la Educación	Córdoba
Breve resumen e información complementaria	La propuesta de la Muestra es mostrar el problema de violación de sus derechos que sufren los pueblos indígenas de América Latina, propiciando el debate con los participantes.				

FORMACIÓN, EMPLEO E INCLUSIÓN DIGITAL

¿Qué hace el área?

Trabajamos por la inclusión social y laboral de personas con necesidades especiales y desempleadas en general, a través de 3 grandes programas y líneas de trabajo (Alfabetización Tecnológica e Inclusión Digital, Formación Ocupacional y Continua y Orientación e Inserción Laboral para el Empleo).

Taller de alfarería en el
Centro Penitenciario de
Alcalá de Guadaíra



Disponemos de 4 centros, dotados con aulas teóricas e informáticas, repartidos en 4 Zonas con especiales necesidades de Transformación Social (ZTS) de la ciudad de

Córdoba, dos de ellos homologados como centros de Formación Ocupacional desde los cuales se imparten cursos en toda Andalucía, y con una oficina en Sevilla; además de colaborar con todos los Centros Penitenciarios de Andalucía, ampliando la oferta de cursos de Formación Ocupacional y estando homologados en los Centros de Córdoba, Sevilla II (Morón) y Alcalá de Guadaíra (Sevilla).



Un aula de nuestros centros homologados

¿Cómo se organiza?

Esta área está compuesta por un equipo estable de 4 personas (2 mujeres y 2 hombres) que planifican, diseñan y ponen en marcha las estrategias definidas, con el apoyo de un amplio equipo multidisciplinar (en su mayor parte también estable) con dobles perfiles -sociales y tecnológicos- con formación y experiencia en psicología, trabajo social, educación social, informática, etc.

Nuestras propuestas e iniciativas

Trabajamos en el ámbito de la **Formación Ocupacional y Continua**, organizando, gestionando e impartiendo cursos relacionados con la creación de condiciones para la igualdad de oportunidades en el acceso al empleo; dirigidos tanto a personas desempleadas en general como a personas ocupadas, pero haciendo un gran hincapié en las personas que forman parte de colectivos con necesidades especiales.



Curso de FPE Tiempo Libre

Desde el Programa de **Orientación e Inserción Laboral para el Empleo**, hemos realizado actividades para mejorar las condiciones de empleabilidad y

ocupabilidad, potenciando la inserción social y laboral de personas en situación de exclusión social, desarrollando itinerarios de orientación, acompañamiento y seguimiento de los procesos de búsqueda de empleo y acceso al mercado de trabajo, comprometiendo a cada persona en su proceso de búsqueda de empleo, y utilizando las nuevas tecnologías de la comunicación como un instrumento muy efectivo para la inserción laboral.

Otra línea importante para alcanzar nuestros objetivos es la **Alfabetización Tecnológica y la Inclusión Digital** en materia de acceso e integración en la



Taller de Informática Básica

Sociedad de la Información y el Conocimiento. A través del diseño, gestión, coordinación y dinamización de proyectos y actividades, poniendo en marcha recursos informáticos y de comunicaciones, propios o dotados por Entidades y Administraciones públicas y privadas, pretendemos contribuir a eliminar las nuevas formas de exclusión social, laboral y generacional; la llamada "brecha digital".

RESUMEN DE PROYECTOS EJECUTADOS EN EL AÑO 2014 por el Área

Título	Entidades Colaboradoras	Coste Total	Entidades Financiadoras	Población Beneficiaria	Zona
1) Incorpora	-	40.000 €	Obra Social La Caixa	Personas en riesgo de exclusión en búsqueda de empleo	Toda Andalucía
Breve resumen e información complementaria	Programa de integración laboral en la empresa ordinaria de personas con especiales dificultades de acceso al mundo laboral (jóvenes con fracaso escolar, personas en paro de larga duración, mayores 45 años, mujeres en situación de riesgo, exreclusos/as, migrantes, etc.) como medio para evitar la exclusión social.				
2) Reincorpora	-	20.000 €	Obra Social La Caixa	Población exreclusa	Toda Andalucía
Breve resumen e información complementaria	Programa de formación y servicio solidario que tiene como objetivo facilitar la reinserción de reclusos/as a través de itinerarios de integración sociolaboral durante los que se realizan acciones de formación ocupacional, servicios comunitarios, prácticas profesionales en empresas y acompañamiento para la inserción.				
3) Incorpora Emprende	-	35.000 €	Obra Social La Caixa	Personas en riesgo de exclusión en búsqueda de empleo	Toda Andalucía
Breve resumen e información complementaria	Apoyo y seguimiento para personas en riesgo de exclusión con el fin de que pongan en marcha iniciativas empresariales.				
4) Inclusión Socio digital para el empleo de jóvenes	Centros Penitenciarios de Andalucía	36.690 €	Obra Social La Caixa	Personas privadas de libertad	Toda Andalucía
Breve resumen e información complementaria	Contribuir a la inclusión sociolaboral de personas privadas de libertad mediante el aprovechamiento de los beneficios sociolaborales que las tecnologías de la información y la comunicación (TIC) pueden aportar: facilitando el acceso, la formación y capacitación para su uso adecuado. MÁS INFORMACIÓN: www.jovenesytic.cicbata.org				

Titulo	Entidades Colaboradoras	Coste Total	Entidades Financiadoras	Población Beneficiaria	Zona
5) Programa Orienta	Red Orienta - Andalucía Orienta	78.000 €	Junta de Andalucía - SAE	Personas en riesgo de exclusión en búsqueda de empleo	Córdoba
Breve resumen e información complementaria	Desarrollamos y gestionamos una unidad del Servicio Andaluz de Orientación Profesional a través de la cual nuestro personal especializado ofrece acompañamiento y asesoría a personas en riesgo de exclusión social, que se encuentran en búsqueda de empleo.				
6) Programa EPES	Empresas y organizaciones	115.254 €	Junta de Andalucía - SAE	Personas en riesgo de exclusión demandantes de empleo	Córdoba y Sevilla
Breve resumen e información complementaria	Promover la inserción laboral de las personas demandantes de empleo que se encuentran en riesgo de exclusión, a través de la realización de prácticas profesionales en empresas, acompañadas de acciones -formativas y de asesoramiento- que mejoren su empleabilidad, les acerquen al mercado laboral y proporcionen el conocimiento de los hábitos, prácticas y valores propios de los entornos laborales actuales.				
7) Formación Ocupacional para el Empleo	Academia Optima y System Morón	102.000 €	Junta de Andalucía - SAE	Personas en riesgo de exclusión demandantes de empleo	Córdoba y CP Córdoba, Morón y Alhaurín
Breve resumen e información complementaria	Durante el año se imparten (en nuestros centros homologados) diversos cursos de Formación Ocupacional para personas trabajadoras y desempleadas, con especial atención a colectivos en riesgo de exclusión como mujeres, jóvenes, migrantes y mayores de 45 años.				
8) Voluntariado digital y sociocultural con personas privadas de libertad	Centros Penitenciarios Otros centros colaboradores	9.000 €	Consejería Igualdad y Bienestar Social	Personas privadas de libertad	Toda Andalucía
Breve resumen e información complementaria	Programa de formación basado en tres temáticas concretas y relacionadas: el voluntariado social, la inclusión y el voluntariado digital y sociocultural, como herramientas transformadoras de y desde la propia realidad de la población penitenciaria.				
9) Programa SOLCE	Centro Penitenciario	32.000 €	Junta de Andalucía, IAJ	Personas privadas de libertad	Córdoba
Breve resumen e información complementaria	Actividades de orientación laboral, socioculturales y de alfabetización tecnológica, así como dinamizadores modulares y del aula informática.				
10) CAPIs	-	91.200 €	Junta de Andalucía, Con. Economía, Innovación y Ciencia	Población en búsqueda de empleo, en general	Córdoba
Breve resumen e información complementaria	Gestión y mantenimiento de los Centros de Acceso Público a Internet situados en Córdoba en los barrios: Moreras, Palmeras y San Martín de Porres.				
11) SAL: Servicio de Acompañamiento Laboral	-	202.000 €	Ministerio del Interior	Población exreclusa	Córdoba
Breve resumen e información complementaria	Proporcionar apoyo individualizado a las personas que, tras estar en el centro penitenciario, inician su etapa de semilibertad o de libertad condicional, para facilitar su inserción laboral.				
12) Agencia de Colocación	-	0 €	Servicio Empleo Público Estatal (SEPE), Servicio Andaluz de Empleo (SAE)	Población en búsqueda de empleo, en general	Córdoba
Breve resumen e información complementaria	CIC Batá está acreditada desde agosto de 2013 como Agencia de Colocación oficial para trabajar la intermediación laboral en nuestros centros de Córdoba.				

COOPERACIÓN INTERNACIONAL Y DERECHOS HUMANOS

¿Qué hace el área?

Desarrollamos -junto con nuestras entidades socias en los países en los que trabajamos- procesos de acción política y desarrollo rural basados en la participación comunitaria, la equidad, la sostenibilidad y el respeto, con el fin último de contribuir a la transformación del actual modelo neoliberal y patriarcal en un modelo ético, social, sostenible y solidario que fomente la soberanía de las personas y los pueblos.

Trabajamos en alianza con personas, redes y organizaciones que comparten nuestra visión del desarrollo para impulsar procesos transformadores desde el enfoque de derechos, el análisis crítico de las causas de la pobreza y el fomento del desarrollo endógeno.



¿Cómo se organiza?

Somos un equipo multidisciplinar de 15 personas (8 mujeres y 7 hombres), que trabajamos de una forma horizontal, participativa y dialogante, realizando planificaciones estratégicas con una fuerte componente político-ideológica y planes operativos anuales donde desarrollamos nuestras destrezas técnicas en gestión de ciclo de proyectos. Realizamos un seguimiento por zonas y, una vez al año, de forma colectiva, en un encuentro de Evaluación y Planificación en el que, en la medida de lo posible, participan las personas que forman parte de Batá pero se encuentran distribuidas en nuestras sedes en el exterior.



Imagen de parte del equipo, en uno de los encuentros anuales de **Evaluación y Planificación**

El equipo en España está formado por 4 especialistas en cooperación internacional, gestión de ciclo de proyectos, planificación e incidencia política y en terreno por 2 cooperantes expatriados (Bolivia y Nicaragua) y 8 técnicos y técnicas locales (4 en Mozambique y 4 en Nicaragua) entre especialistas en administración y gestión, auxiliares y personal técnico de cooperación.

Nuestras propuestas e iniciativas

Nuestros propósitos estratégicos son la Soberanía Alimentaria, el Derecho al Territorio y el Derechos de los Pueblos Originarios, entendidos siempre desde el enfoque de género, medioambiental, de incidencia política, cultural y de derechos.

La **Soberanía Alimentaria** como el derecho humano a una alimentación digna y adecuada y a decidir cómo y en qué condiciones se debe garantizar; asegurando el acceso a agua, semillas y tierra y a unas condiciones de producción y venta coherentes, éticas y respetables para las personas y su entorno.

El **Derecho al Territorio** como el derecho de los pueblos a gestionar y defender el territorio que habitan, entendido éste como la biodiversidad en general (tierra, agua, semillas, flora y fauna, recursos energéticos, subsuelo, etc.) y vinculado también a conceptos más amplios que tienen que ver con el feminismo (la defensa del territorio-cuerpo), el indigenismo y la soberanía de las personas y los pueblos.

El **Derechos de los Pueblos Originarios** como el respeto y apoyo a la defensa de la identidad, cosmovisión y patrimonio cultural-territorial de los pueblos originarios que, al estar basado en la preexistencia de los mismos, además debe ser ejercido con carácter reparativo.

Llevamos a cabo la defensa de estas líneas estratégicas de trabajo a través de proyectos, programas y acciones que desarrollamos con nuestros socios locales en las ZDR (Zonas de Desarrollo Regional) en que nos encontramos:

ZDR Suramérica – Bolivia

El Estado Plurinacional de Bolivia, denominado así en consideración a las cerca de cuarenta etnias indígenas que habitan en su territorio, continúa avanzando en el proceso de cambio iniciado en el año 2006, desde que la llegada de Evo Morales a la presidencia le diera una perspectiva indigenista, campesina y

popular y se lograra estabilizar la economía –a través de la nacionalización de los hidrocarburos-, así como reinvertir una buena parte de los recursos conseguidos en el impulso a medidas de carácter redistributivo y social.



Purificando agua al sol, con materiales reciclados sencillos y asequibles

El equipo de Batá en la zona está formado por

un cooperante expatriado, que trabaja de forma muy cercana con nuestros socios locales en el país. En el mes de junio de 2014 se trasladó la sede de CIC Batá desde Tarija -sur del país- a Vallegrande -en el centro- por estar más cerca de los núcleos de intervención más importantes que tenemos en la actualidad: los Valles Cruceños y el Chaco.

En esta zona CIC Batá, en el marco de sus líneas estratégicas, impulsa procesos de desarrollo económico local, soberanía alimentaria y formación alternativa rural en los departamentos de Tarija y Santa Cruz y parte de la región indígena del Chaco, en colaboración con la **Federación para el Desarrollo Frutícola (FDF)**, la Fundación **Red Feria** y la **Asociación de Educación Producción e Investigación de Potrerros (AEPIP)**.

ZDR Mesoamérica – Nicaragua y Guatemala

Trabajamos en la región mesoamericana desde el año 1999 lo cual nos ha permitido vivir y acompañar los principales procesos políticos y sociales de los últimos años en la zona, entre los que se destacan las nefastas consecuencias económicas de los acuerdos de libre comercio suscritos con Estados Unidos y la Unión Europea, el aumento de la brecha entre población empobrecida y enriquecida, la pérdida de derechos generalizada, los efectos del cambio climático y el recrudecimiento de la violencia contra las mujeres (en especial en Guatemala). En positivo debemos destacar el aumento de la organización y movilización comunitaria y popular en defensa de los derechos básicos (en especial los movimientos feministas, juveniles y campesinos), el creciente interés por la innovación, experimentación y emprendimiento campesino y la lucha contra el cambio climático y la conservación del entorno.



Participación infantil en Guatemala
Fotografía de la exposición realizada para CIC Batá por **Hazeína Rodríguez**

Contamos con una oficina permanente situada en Matagalpa, al norte de Nicaragua, con un equipo técnico multidisciplinar de 6 personas: un técnico local, ingeniero agropecuario, una técnica local, trabajadora social y especializada en género, una técnica local financiera contable, 2 técnicas locales administrativas y una coordinadora expatriada, economista y especializada en género.

Taller de **construcción con bambú**, material amigable con el entorno



En Nicaragua, trabajamos en los Departamentos de Matagalpa, Jinotega y Madriz, en procesos de soberanía alimentaria, medioambiente y formación alternativa rural y periurbana. Nuestros socios son el **Centro de Entendimiento con la Naturaleza (CEN)**, la **Unión Nacional de Agricultores y Ganaderos (UNAG)**, el **Instituto de Promoción Humana (INPRHU Somoto)** y la **Federación Nacional de Cooperativas (FENACOOOP)**.

En Guatemala trabajamos en el Departamento de Sacatepéquez, en procesos de formación política, economía local y feminismo, con la **Asociación Femenina para el Desarrollo de Sacatepéquez (AFEDES)**.

Sesión de la **Escuela de Formación Política y Economía Social**
Fotografía de **Hazeína Rodríguez** para CIC Batá



ZDR África Subsahariana – Mozambique



Mozambique es el décimo país más pobre del planeta. Según las Naciones Unidas su IDH se encuentra en el puesto nº 178, de 187 países. Tiene una esperanza de vida baja y una de las tasas de mortalidad infantil más altas del mundo. Sin embargo, desde el final de la guerra civil (de 1977 a 1992) con el cambio de sistema económico, de socialista a capitalista, comenzaron a aplicarse políticas de mercado que favorecen la inversión extranjera y el crecimiento macroeconómico pero no tienen apenas incidencia en el desarrollo económico y social de la población, especialmente en las zonas rurales donde estas mejoras están lejos de percibirse.

Imágenes de la vida cotidiana, donde la **mujer** tiene un gran protagonismo, a pesar de no estar reconocido su aporte al desarrollo

Desde el año 1999, colaboramos con organizaciones locales en el impulso a procesos encaminados a la soberanía alimentaria, lo cual incluye un amplio trabajo en fortalecimiento organizativo e incidencia política, producción, comercialización y formación. Para ello contamos con un equipo multidisciplinar compuesto por 4 personas (2 mujeres y 2 hombres) todas ellas mozambiqueñas: una coordinadora, un administrativo y contable, una auxiliar administrativa y de tesorería y un técnico de seguimiento.



Nuestros principales socios locales son la **União Nacional de Camponeses (UNAC)**, el **Grupo de Teatro do Oprimido (GTO)**, la **Associação para o Desenvolvimento de Comunitárias Rurais**, **La Vía Campesina (LVC)**, la red **PROLINNOVA (Promoção de Inovações Locais)** y la **Associação Moçambicana de Cineastas (AMOCINE)**, aunque mantenemos también una estrecha colaboración con la Universidad Eduardo Mondlane y las Asociaciones ambientalistas Justiça Ambiental y Centro Terra Viva, entre otros.

RESUMEN DE PROYECTOS EJECUTADOS EN EL AÑO 2014 por el Área

Título	Socio Local	Coste Total	Entidades Financiadoras	Población Beneficiaria	Zona
1) Manejo sostenible de abejas melíponas para la mejora de la salud y la producción	AEPIP	54.450 €	Diputación de Córdoba	800 personas habitantes de la zona (50% mujeres y 50% hombres)	Distrito de Potreros, Dpto. de Tarija - Bolivia
Breve resumen e información complementaria	Propone impulsar la soberanía alimentaria y la mejora de la salud con el fomento de la meliponicultura (manejo de abejas sin aguijón). Para ello se construyen y equipan cabañas para instalar enjambres y se realiza un proceso formativo y de asistencia técnica en la producción de miel, procesamiento y uso posterior en salud, por ejemplo en enfermedades respiratorias.				
2) Fortalecidos 194 emprendimientos no agropecuarios rurales y urbanos, bajo el modelo del desarrollo económico local	FDF	402.412 €	Agencia Andaluza de Cooperación Internacional para el Desarrollo - AACID	297 familias rurales compuestas por 977 niños/as, personas adultas y mayores (53% mujeres y 47% hombres)	Valles Cruceños de Bolivia
Breve resumen e información complementaria	Potenciamos el desarrollo económico local para mejorar la calidad de vida de pequeñas/os emprendedoras/os (90% mujeres) que tienen negocios de transformación de alimentos, gastronomía típica, artesanía y turismo familiar, con capacitación, implementación de construcciones y equipos, organización y comercialización.				
3) Implementación de un sistema de manejo sustentable de semillas locales	AEPIP	43.085 €	Diputación de Córdoba	659 personas habitantes de la zona (134 familias)	Provincia O'Connor, Dpto. de Tarija - Bolivia
Breve resumen e información complementaria	Finalizado en 2014. Potenciar el uso de semillas criollas, ante la ola de insumos "mejorados" que inunda el mercado. Con el proyecto se ofrecieron talleres, material didáctico, un estudio sobre el tema aplicado al lugar, ferias comunales y una de toda la región, se crearon bancos de semillas y se entregó a la asamblea departamental (parlamento autonómico) una propuesta de ley para la defensa de la semilla criolla.				
4) Fortalecidas las capacidades organizativas, productivas y de comercialización, para el rescate y promoción de las semillas criollas y acriolladas	UNAG Matagalpa FENACOOOP	214.444 €	Unión Europea (y aporte de las cooperativas socias)	227 hombres y 178 mujeres, miembros de 7 cooperativas de pequeña producción, distribuidas en 5 mpios. del Departamento	Dpto. de Matagalpa, Nicaragua
Breve resumen e información complementaria	Finalizado en 2014. Con este proyecto se ha fomentado la caracterización y producción de semillas criollas y acriolladas (a través de un proceso de fitomejoramiento participativo y del desarrollo de planes de siembra adaptados al contexto), se ha reforzado la cadena de valor de las semillas producidas y se ha fortalecido, a nivel organizativo, empresarial y de gestión, a las 5 cooperativas implicadas.				
5) Fortalecer las capacidades organizativas, productivas y de comercialización de las cooperativas que funcionan como Bancos de Semillas	FENACOOOP	214.406 €	Unión Europea (y aporte de las cooperativas socias)	84 hombres y 60 mujeres, miembros de 9 cooperativas (1 de mujeres y 8 mixtas) y una unión de cooperativas agropecuarias	Municipio de Nueva Guinea en la RAAS y 3 municipios del Dpto. de Río San Juan, en Nicaragua
Breve resumen e información complementaria	Finalizado en 2014. Este proyecto ha venido a fortalecer a las cooperativas que trabajaban en el rescate de semillas criollas y acriolladas, por una parte fomentando su caracterización y producción mediante BPA (buenas prácticas agrícolas), por otra parte reforzando la cadena de valor (acopio, beneficiado y comercialización) y por último fortaleciendo las capacidades organizativas y empresariales de las cooperativas productoras.				

Título	Socio Local	Coste Total	Entidades Financiadoras	Población Beneficiaria	Zona
6) Contribuir al desarrollo comunitario integral de la población que habita en el Macizo de Peñas Blancas en la Reserva de Biosfera de BOSAWAS.	CEN	24.641 €	Ayuntamiento de Málaga	Población en general de los 3 municipios	Municipios de El Cuá, El Tuma-La Dalia y Rancho Grande en Nicaragua
Breve resumen e información complementaria	Finalizado en 2014. Este proyecto forma parte del proceso para conservar y mejorar la cantidad y calidad del agua que produce el Macizo de Peñas Blancas, parte de la Reserva de la Biosfera BOSAWAS, que CIC Batá y el CEN llevan impulsando varios años. En esta ocasión se reforzaron 3 aspectos: fortalecimiento de instancias locales vinculadas a la gobernanza del agua, promoción de actividades económicas ecológicas y educación ambiental.				
7) Fortalecido el desarrollo económico-productivo de 3 cooperativas campesinas	UNAG Matagalpa	34.303 €	Ayuntamiento de Málaga	Población campesina	Municipios Jucuapa, Equipulas y Terrabona del Dpto. de Matagalpa
Breve resumen e información complementaria	Mejora de las condiciones de producción y comercialización de granos básicos y fortalecimiento organizativo de 3 cooperativas: juvenil (con 115 jóvenes, el 39% mujeres), de servicios múltiples (71 personas, 32% mujeres) y agropecuaria de crédito y servicios (54 personas, 50% mujeres).				
8) Mejoras las oportunidades de acceso a la formación profesional e inserción laboral de la juventud en comunidades periurbanas	INPRHU Somoto	176.973 €	AECID	355 jóvenes, residentes en 7 comunidades periurbanas	Municipio de Somoto, Madriz, Nicaragua
Breve resumen e información complementaria	Reducir los niveles de pobreza y exclusión del municipio, mejorando las oportunidades de acceso al trabajo para la juventud, a través del desarrollo de 20 cursos de formación secundaria y profesional (orientados hacia oportunidades de autoempleo y emprendimiento acordes con las posibilidades existentes en la zona) y del acompañamiento, apoyo y dotación de equipamiento necesario para emprender al menos 20 iniciativas de negocio colectivas. Esto sumado al fortalecimiento de la organización comunitaria juvenil en áreas como el cuidado ambiental, el liderazgo, la participación juvenil y el apoyo familiar y comunitario, entre otras.				
9) Contribuir a la construcción y fortalecimiento de la identidad de las mujeres para el buen vivir	AFEDES	84.920 €	Ayto. Córdoba	100 mujeres organizadas	Dpto. de Sacatepéquez, Guatemala
Breve resumen e información complementaria	Se trabaja en un proceso formativo (la Escuela de Formación Política y Economía Social) encaminado a aumentar el empoderamiento de las mujeres (entendemos por empoderamiento el proceso por el cual las personas aumentan su capacidad de hacer elecciones vitales estratégicas a nivel espiritual, político, social o económico, donde tal capacidad les había sido negada); en la puesta en marcha de iniciativas económicas desde la visión de las mujeres; en el fortalecimiento de alianzas interinstitucionales y en el apoyo psicológico y de autoayuda a mujeres víctimas de violencia.				
10) PROGRAMA: Contribución al logro de la soberanía alimentaria en Mozambique	ADCR, GTO y UNAC	2.502.920 €	AACID AECID Otros	11.469 personas, miembros de 137 asociaciones agropecuarias de 35 comunidades rurales	Provincias de Maputo y Gaza
Breve resumen e información complementaria	Este programa pretende mejorar la capacidad organizativa, de producción y de comercialización de la población campesina, bajo los principios de la soberanía alimentaria, establecidos como modelo marco de desarrollo; fomentando la agroecología y el comercio local y fortaleciendo la conciencia política y la capacidad de los miembros de las comunidades rurales para participar e incidir en los espacios de decisión y en el ejercicio de sus derechos sobre el territorio.				

Titulo	Socio Local	Coste Total	Entidades Financiadoras	Población Beneficiaria	Zona
11) Mejorados los niveles nutricionales de las familias vulnerables	UNAC	126.366 €	AECID	4.860 personas habitantes de las zonas indicadas	Distritos de Marracuene y Manhiça, Provincia de Maputo, Mozambique
Breve resumen e información complementaria	Se pretende reducir significativamente el hambre y la malnutrición en los grupos y familias más vulnerables, mejorando el aprovechamiento de recursos alimentarios al alcance de la población y, en ocasiones, desconocidos. Se trabajará en el aumento de la producción de alimentos altamente nutritivos y en la mejora de la educación nutricional (conocimiento, conservación y procesamiento de los alimentos).				
12) Contribuir al logro de la Soberanía Alimentaria en la Provincia de Maputo	UNAC	628.208 €	AECID	6.000 personas	Distrito de Namaacha, Maputo, Mozambique
Breve resumen e información complementaria	Fortalecimiento de la capacidad política, estratégica y operativa de la UNAC en la Provincia de Maputo, incidiendo en 3 niveles: A nivel Provincial y Distrital, apoyando a la União Provincial de Camponeses de Maputo y al Núcleo Distrital de Camponeses de Namaacha para fortalecer su visión estratégica y su articulación interna. A nivel de las organizaciones productoras, apoyando la capacidad de producción y comercialización de alimentos a nivel local, así como la organización interna, visión política y participación en espacios de toma de decisiones.				

ADMINISTRACIÓN

¿Qué hace el área?

Realizamos, por una parte, las tareas propias del departamento como asesoramiento laboral, fiscal y contable de la entidad (y puntualmente de otras asociaciones y colectivos que nos lo solicitan), presentación de cuentas anuales, elaboración del presupuesto anual de ejecución, consolidación y planeamientos de viabilidad a medio y largo plazo de la entidad y administración, gestión y justificación de los programas y proyectos que desarrolla CIC Batá.



Además, para contribuir también desde esta área a la construcción de una sociedad más justa, sana y solidaria, desarrollamos actividades que tienden a la promoción y dinamización socioeconómica de los sectores de la población más desfavorecidos, utilizando para ello enfoques e instrumentos variados (la educación en valores, la comunicación social, la cultura y el medioambiente).

Trabajamos fundamentalmente en Córdoba y provincia, desarrollando nuestra labor en la sede de Córdoba, así como en Centros Cívicos Municipales, Casa de la Juventud, sedes sociales de Colectivos y Asociaciones, Centros de Mayores y las Zonas de Trabajo Social Municipal.

¿Cómo se organiza?

Somos un equipo estable de 5 personas (4 mujeres y 1 hombre), con una formación y experiencia acorde a nuestro desempeño y que llevamos años trabajando en la entidad. Tenemos un reparto de tareas bien definido y delimitado, y nos coordinamos entre si y con el resto de áreas de la organización a través de la figura de coordinación.



Parte del equipo de **administración**

Nuestras propuestas e iniciativas

Desarrollamos proyectos específicos como nuestro **Servicio de Monitoraje**, a través de programas implementados con el Ayuntamiento de Córdoba y con asociaciones y colectivos de la ciudad, hemos realizado numerosas actividades formativas dirigidas a la ciudadanía de la ciudad de Córdoba y periferia, potenciando así la inserción social y laboral y mejorando las condiciones de contratación y formación de nuestros monitores.



Programa de apoyo a mayores

Otra línea importante de trabajo desarrollada durante los últimos años es la **Asistencia al Colectivo de Mayores** de la ciudad. A través del desarrollo de actividades encaminadas a fomentar la autoestima de las personas mayores y a dotar de calidad su tiempo de ocio, pretendemos contribuir a paliar las nuevas formas de exclusión generacional e incidir así en el bienestar físico y emocional de nuestros mayores.

RESUMEN DE PROYECTOS EJECUTADOS EN EL AÑO 2014 por el Área

Título	Entidades Colaboradoras	Coste Total	Entidades Financiadoras	Población Beneficiaria	Zona
1) Servicio de Monitoraje para actividades culturales	Centros Cívicos Municipales	92.802 €	Ayuntamiento de Córdoba – Participación Ciudadana	Personas mayores de 18 años, usuarias de instalaciones municipales en ciudad y periferia	Córdoba
Breve resumen e información complementaria	Consistente en organizar y desarrollar acciones formativas en respuesta a la demanda planteada por las entidades solicitantes del servicio, en este caso el Ayuntamiento de Córdoba. Se han prestado, durante 2014, 7.956 horas a este servicio, que conllevan: .La contratación y gestión laboral del monitoraje. .La gestión administrativa y contable frente a los responsables del servicio. .La coordinación con los responsables municipales y atención a incidencias. .La atención a la persona contratada para realización del servicio ante cualquier duda o problema, con vistas al desarrollo óptimo de la acción formativa. .La preparación, junto con el/la monitor/a, en caso necesario, de las actividades en cuanto a los medios y contenidos. .La elaboración de informes, evaluación de acciones formativas y del conjunto del servicio.				
2) Servicio de monitoraje para actividades socioculturales	Casa de la Juventud	25.400 €	Ayuntamiento de Córdoba – Delegación de Juventud	Personas entre 18 y 34 años, usuarias de los servicios de juventud del Ayuntamiento	Córdoba
Breve resumen e información complementaria	Al igual que en el caso anterior, y con las mismas tareas y responsabilidades, en esta ocasión el servicio de monitoraje era a demanda de la Delegación de Juventud y las actividades desarrolladas respondían a dicha demanda. Durante 2014 se han dedicado 1.169 horas a la organización, desarrollo y justificación de este servicio.				
3) Servicio de monitoraje para actividades organizadas por colectivos y asociaciones	-	15.980 €	Diversos colectivos y asociaciones solicitantes del servicio	Socios, socias y personas participantes en las distintas actividades programadas por los colectivos y asociaciones	Córdoba
Breve resumen e información complementaria	Con el mismo planteamiento que en los casos anteriores, aquí se organiza y programa la prestación de servicio a demanda de la entidad contratante, por lo que la variedad es grande (monitoraje, asistencia técnica, asistencia legal, etc.). Durante el 2014 se han dedicado 814 horas a la organización, desarrollo y justificación de estos servicios.				

3 | Incidencia Política y Participación en Redes y/o Plataformas

CIC Batá colabora con multitud de organizaciones y participa en redes tanto a nivel local como provincial, autonómico, nacional e internacional.

CAONGD – Coordinadora Andaluza de ONGDs

Con presencia activa en los Grupos de Trabajo de Educación para el Desarrollo, Cooperación Descentralizada y Comunicación; así como en el Grupo de Coordinadoras Autonómicas.

Coordinadoras Provinciales de ONGDs, en Andalucía

- Córdoba Solidaria
- CONGRA (Granada)
- Málaga Solidaria
- Asociación Sevillana de ONGs (ASONG)

Consejos Sectoriales de Cooperación y EpD (locales y autonómico)

Coordinadoras de ONGDs, en el exterior

- COEB (Coordinadora de Organizaciones Españolas en Bolivia)
- FOENI (Foro de Organizaciones Españolas en Nicaragua)
- PLATONESMO (Plataforma de ONGD Españolas en Mozambique)

En el ámbito de la Educación, Comunicación y Cultura para el Desarrollo

- Instituto Paulo Freire
- Revista Pueblos
- Foro Andaluz de Educación, Comunicación y Ciudadanía
- MOISA (Mesa de Ordenación e Impulso del Sector Audiovisual de Andalucía). Impulsado por la Consejería de Presidencia de la Junta de Andalucía
- Proyecto Emotive. Proyecto Europeo de Educación para el Desarrollo.

En el ámbito de la Formación, el Empleo y la Inclusión Digital

- Red Incorpora de Andalucía (formada por entidades pertenecientes al programa de La Caixa de intermediación laboral con colectivos en riesgo).
- Red Guadalinfo (aglutina a más de 600 centros Guadalinfo y más de 35 centros CAPIs de toda Andalucía)
- Andalucía Compromiso Digital (Red de Centros andaluces)
- Red Córdoba Social Lab (formada por organizaciones de Córdoba que trabajan por la innovación social)
- Red Andaluza Contra la Pobreza - Andalucía (EAPN). Grupo provincial de esta red, formado por 47 entidades andaluzas que trabajan contra la pobreza y la exclusión social.

En el ámbito de la Cooperación Internacional y los Derechos Humanos

- ASACO (Alianza por la Soberanía Alimentaria en Córdoba)
- Miembros-Colaboradores de La Vía Campesina África
- Foro de la Educación (organizado por AECID en Bolivia)
- Mesa por la Seguridad y Soberanía Alimentaria (organizada por la AECID en Bolivia)
- Comisión de Desarrollo Rural (organizada por la AECID en Mozambique)
- Plataforma Zona Alta, de Matagalpa (Nicaragua). Espacio de coordinación con organizaciones sociales del Departamento.
- GPAE Nicaragua (Grupo de Promoción de la Agricultura Ecológica)
- Red de Mujeres de Matagalpa. Espacio de activismo de mujeres y organizaciones sociales dedicado a la sensibilización e incidencia pública sobre las desigualdades de género.
- REDSAG Guatemala (Red por la Defensa de la Soberanía Alimentaria)

4 Delegaciones

En Andalucía:

Córdoba

- Paseo de la Ribera nº 29, local, 14002
- Pasaje Escritor Narbona s/n, local, 14011

Sevilla

Calle Relator nº 96, local, 41003

Granada

Calle Elvira, 121, P1- G, 18010

Málaga

Plaza de la Aurora s/n, local 4, 29009

En Suramérica:

Calle Montes Claros 160, casi esquina Florida, en Vallegrande, departamento de Santa Cruz, Estado Plurinacional de Bolivia.

En Mesoamérica:

De la Casa Cuna de Carlos Fonseca ½ cuadra al sur, Matagalpa, Nicaragua.

En África Subsahariana:

Rua Daniel Malinda nº 104 - R/C - Bajo nº 2, ciudad de Maputo, Mozambique.

5 Programas Especiales

ALBERGUE RURAL FUENTE AGRIA Turismo Responsable y Solidario

El albergue rural Fuente Agría, situado en la localidad andaluza de **Villafranca de Córdoba**, es un proyecto de CIC Batá con el que pretendemos participar activamente en el impulso a un modelo de turismo responsable y solidario que apueste por el desarrollo rural ecológico y alternativo y por la conservación del patrimonio natural y cultural de Villafranca de Córdoba.



Disponemos de una amplia oferta de actividades para que asociaciones, empresas, grupos o personas a título individual desarrollen un ocio activo y saludable. El turismo de naturaleza, la educación ambiental y en valores, la cooperación, ecología y desarrollo rural o el ocio, salud y cultura son algunos de los paquetes disponibles. Además respondemos a programas escolares para el desarrollo de actividades educativas o de ocio y tenemos nuestras instalaciones a disposición de asociaciones o colectivos para el desarrollo de sus propias actividades, jornadas o sesiones formativas.



También es un espacio para el disfrute del entorno, en plena naturaleza, y de una cuidada gastronomía, que basamos en el uso de productos locales y de temporada (muchos de ellos cultivados en nuestro huerto) y en las costumbres propias del lugar.

Más información:

www.alberguefuenteagria.com

ALDABA 21 Empresa de Inserción S.L.

Nace como una iniciativa empresarial, de carácter social y sin ánimo de lucro, cuyo fin primordial es la integración socio-laboral de personas en situación de exclusión social, proporcionándoles un trabajo remunerado, así como la formación y acompañamiento necesarios. Esta empresa está promovida y participada mayoritariamente por la Asociación CIC Batá.

El **objeto social** de Aldaba 21 es la integración y formación socio laboral de personas en situación de exclusión social, como tránsito al empleo ordinario, mediante el desarrollo de procesos profesionalizados y asistidos de formación en el puesto de trabajo, habituación socio laboral y trabajo remunerado, así como la mejora de la calidad de vida de las personas, familias, grupos y colectivos, dentro de la perspectiva del desarrollo humano y social.

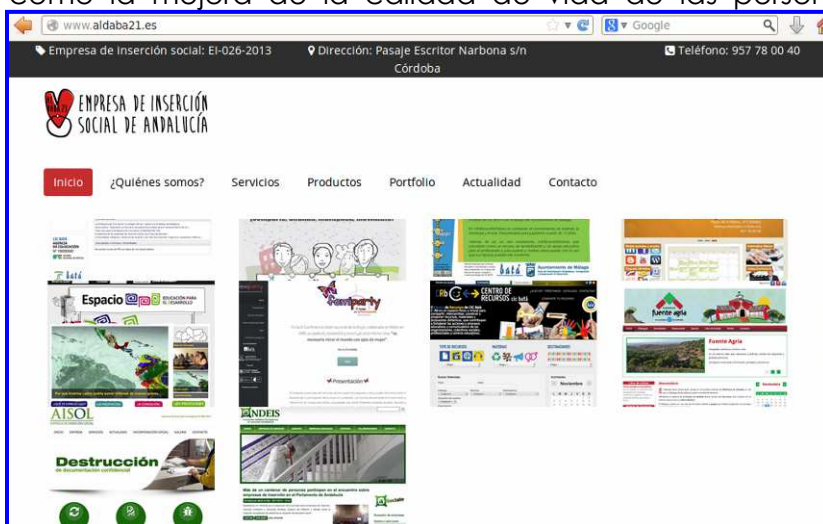


Imagen de algunos de los servicios prestados en 2014

Entre los servicios que presta Aldaba 21 se encuentra la realización de software para la gestión de agencias de colocación, diseño web profesional y gestión de servicios web, escuela 2.0., consultoría TIC, software libre, soporte y mantenimiento informático y diseño de aplicaciones a medida, entre otros. Todo ello utilizando tecnología y servidores basados en software libre.

En el año 2014 Aldaba 21 se consolida y amplía su oferta habitual de servicios a organizaciones sociales de Andalucía como Madre Coraje y a Universidades como la de Córdoba.

Más información:
www.aldaba21.es

6	Memoria Económica
----------	--------------------------

Ver memoria completa adjunta.

Para más información: www.cicbata.org
957 78 00 40

Córdoba, junio de 2015